

MEMÒRIA

2022



ASSORME

Associació de Persones Sordes de Menorca

ÍNDEX

1. L'ENTITAT

a) Dades identificatives	1
b) Presentació	1
c) Objectius	2
d) Òrgans de govern	3
e) Xarxes socials	4

2. SERVEI D'ATENCIÓ, PREVENCIÓ I PROMOCIÓ DE L'AUTONOMIA PERSONAL DE LES PERSONES SORDES 5

3. ACCIONS

a) Participació social i política	6
a.1) Moviment associatiu	6
a.2) Institucions i entitats	7
b) Visibilització i difusió	8
c) Formació i sensibilització	11
d) Activitats d'oci i temps lliure	15
e) Igualtat	17
f) Accessibilitat	18
g) Publicacions en Llengua de Signes	18

4. RECURSOS

a) Recursos humans	21
b) Recursos tècnics	21

5. ENTITATS COL·LABORADORES 22

1. L'ENTITAT

a) DADES IDENTIFICATIVES

NOM: ASSOCIACIÓ DE PERSONES SORDES DE MENORCA

CIF: G57587321 **CARRER:** Santa Rita, 22, 1r. **C.P.:** 07730 **MUNICIPI:** Alaior (Menorca)

PRESIDENT: Andrés Cardona Bosch

NIF: 41739064K

NATURALES JA JURÍDICA: Associació sense ànim de lucre

ACTIVITAT: Serveis socials, Atenció a persones sordes

REGISTRE D'ASSOCIACIONS DE LA CAIB: Núm. 3449, Secció Primera

REGISTRE UNIFICAT DE SERVEIS SOCIALS: Núm. 612

CENS D'ENTITATS JUVENILS DEL CONSELL INSULAR DE MENORCA: ME 46

b) PRESENTACIÓ

L'Associació de Persones Sordes de Menorca (ASSORME) és una organització no governamental (ONG) i sense ànim de lucre, que neix a l'any 1998, a iniciativa d'un grup de persones sordes, oberta a la participació de famílies, professionals i amics dels sords.

ASSORME pertany al Patronat de la Fundació per a Persones amb Discapacitat Illa de Menorca (FPDM) que gestiona els serveis destinats a les persones amb discapacitat per tal de fer front a les seves necessitats socials, laborals, etc., formada pel Consell Insular de Menorca, tots els Ajuntaments de Menorca i entitats que tenen per objecte el desenvolupament d'activitats i/o programes de sensibilització de la societat entorn les discapacitats.

També forma part de la xarxa del moviment associatiu de persones sordes, és membre de la Federació de Persones Sordes de les Illes Balears (FSIB) i la Confederació Estatal de Persones Sordes (CNSE), que està representada a la Federació Mundial de Sords.

Amb la finalitat d'aconseguir els seus objectius ASSORME manté línies de col·laboració amb entitats i institucions, tant públiques com privades, promou la participació juntament amb l'Administració Pública en els processos de presa de decisions que guardin relació amb els seus drets, promovent la participació social i política activa de les persones sordes.

c) OBJECTIUS

ASSORME juntament amb Fundació per a Persones amb Discapacitat de Menorca, assumeix la representació i defensa dels interessos de les persones sordes amb independència de les diverses situacions individuals- i les seves famílies, del seu àmbit territorial, l'efecte del qual té les finalitats i desenvolupa les activitats següents:

- Participació en fòrums socials i organismes públics.
- Treballar per millorar la qualitat de vida de les persones sordes i de les seves famílies en els àmbits familiar, educatiu, sanitari, laboral i en qualsevol altre.
- Treballar per aconseguir un marc legal que permeti la plena igualtat i participació social de les persones sordes.
- Treballar per aconseguir el reconeixement legal i social adequat per a la Llengua de Signes i impulsar la seva investigació i difusió.
- Impulsar el ple accés de les persones sordes a tots els nivells del sistema educatiu.
- Promoure l'accés a la formació i al treball de les persones sordes en igualtat d'oportunitats.
- Fomentar l'autonomia i la independència de les persones sordes i l'eliminació de les barreres de comunicació i procurar la incorporació de les persones sordes a la nova societat de la informació i la comunicació.
- Potenciar i donar continuïtat als serveis d'intèrprets de Llengua de Signes en tots els àmbits de la vida social i vetllar per l'adequada formació de les persones intèrprets.
- Fomentar i dinamitzar les activitats culturals dins del moviment associatiu de persones sordes en especial les relacionades amb la història, la cultura i la llengua de la comunitat sorda.
- Sensibilitzar a la societat sobre les necessitats i demandes de les persones sordes i de les seves famílies així com de les entitats en les quals aquestes s'integren, a través de polítiques de comunicació i difusió. – Fomentar la investigació sobre qualsevol tema d'interès per millorar la situació social i la qualitat de vida de les persones sordes i de les seves famílies.
- Assumir la defensa i representació d'aquells sectors que presenten una realitat específica dins de la comunitat sorda per motius de gènere, edat, orientació sexual, ètnia, desplaçaments migratoris o altres causes.
- Col·laborar amb les entitats públiques i privades en objectius o programes que siguin afins als d'ASSORME.
- Quantes altres funcions consideri necessàries l'assemblea general o resultin dels estatuts. Les activitats que realitza ASSORME no estan restringides exclusivament a beneficiar els seus membres associats, sinó obertes a qualsevol possible beneficiari que reuneixi les condicions i caràcters exigits per l'índole dels seus propis fins.

d) ÒRGANS DE GOVERN

ASSORME compta amb 50 persones associades, els seus òrgans de govern són la Junta Directiva i l'Assemblea, formades per persones sordes. ASSORME es regeix per criteris democràtics i pluralistes, prevalent el règim de majories en tots els seus òrgans:

Pluripersonals: l'Assemblea General i la Junta Directiva.

Unipersonals: la Presidència, la Vicepresidència i la Secretaria General.

ASSEMBLEA GENERAL: és l'òrgan suprem de govern de l'Associació i està compost per totes les persones associades.

LA JUNTA DIRECTIVA: és l'òrgan de representació de l'entitat i exerceix totes les funcions no reservades en exclusiva a l'Assemblea General, estant compost entre sis i onze membres pertanyents cadascun d'ells a una de les Associacions federades, a les quals representaran en l'exercici del seu càrrec.

Els càrrecs de la Junta Directiva d'Assorme exerceixen els seus càrrecs de forma voluntària.

- **President:** Andrés Cardona Bosch.
- **Vicepresident:** Josep Alzina Caules.
- **Secretari general:** Víctor Arguimbau Bagur.
- **Vocal:** Anna Mascaró Taltavull



<https://www.assorme.org>



Pàgina web:

A la pàgina web d'ASSORME, es troba tota la informació relacionada amb l'entitat i notícies en format text i vídeo signat, sent accessible per a tothom.

https://www.facebook.com/assorme/?epa=SEARCH_BOX



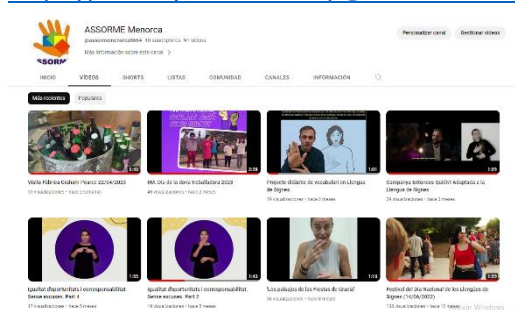
Facebook: Associació de Persones Sordes de Menorca. És la primera xarxa social que va crear ASSORME al 2014. S'hi publiquen comunicacions, difusions d'activitats o informacions accessibles, també es comparteixen algunes publicacions d'altres entitats que puguin ser d'interès pel nostre públic. Actualment la pàgina d'ASSORME de Facebook consta de 1.100 seguidors.

https://www.instagram.com/_assorme/



Instagram: _assorme_ Instagram és, actualment, la xarxa social més potent d'ASSORME creada al 2019. S'hi publiquen comunicacions, difusions d'activitats o informacions accessibles, també es comparteixen algunes publicacions d'altres entitats que puguin ser d'interès pel nostre públic. Actualment el perfil d'ASSORME d'Instagram consta de 1.299 seguidors amb una mitjana de 1000 perfils arribats per publicació.

<https://www.youtube.com/@assormemenorca8664>



Youtube: Associació de Persones Sordes de Menorca. Canal on es difonen continguts audiovisuals didàctics amb l'objectiu de sensibilitzar i informar als usuaris d'internet sobre la Comunitat Sorda, Llengua de Signes, activitats d'ASSORME, etc.

2. SERVEI D'ATENCIÓ, PREVENCIÓ I PROMOCIÓ DE L'AUTONOMIA PERSONAL DE LES PERSONES SORDES

El servei d'atenció, prevenció i promoció de l'autonomia personal de les persones sordes té com a objectius:

- Fomentar l'autonomia i la inclusió de les persones sordes en tots els àmbits.
- Aconseguir la seva integració social en condicions d'igualtat i accessibilitat.
- Comptar amb un servei específic i accessible.
- Formar i informar de manera accessible al col·lectiu de persones sordes.
- Programar i organitzar projectes d'intervenció social.
- Sensibilitzar a la societat envers les demandes i necessitats de les persones sordes.

L'associació forma part de la Fundació per a Persones amb Discapacitat de Menorca on s'inclou el Servei d'atenció a persones sordes, un servei especialitzat en l'atenció a persones sordes que ofereix informació, orientació i intervenció, partint del coneixement de les diverses realitats, necessitats i sistemes de comunicació de les persones sordes. L'associació estableix amb aquest servei col·laboracions periòdiques i accions amb línies de treball conjuntes.

3. ACCIONS

El treball de totes les accions detallades en aquesta memòria es realitza cap a dins i cap a fora, d'una altra manera seria impossible arribar a una plena inclusió de les persones sordes, ja que les principals barreres vénen imposades pel desconeixement de la societat en general, sobre les característiques de les persones sordes.

Els objectius d'aquestes accions són:

- Fomentar la participació social de les persones sordes i la seva autonomia.
- Sensibilitzar a la societat sobre les necessitats de la Comunitat Sorda.
- Proporcionar informació i formar a diferents àmbits de professionals.
- Promoure espais d'intercanvi d'experiències i afavorir les relacions socials.
- Eliminar les barreres socials i de comunicació.
- Vetllar per la conservació i promoció de la llengua de signes.

a) PARTICIPACIÓ SOCIAL I POLÍTICA

La comunitat sorda s'ha dotat al llarg dels anys d'una organització pròpia, la base de la qual són les associacions. A través d'elles les persones sordes participen en la vida de la comunitat i en les activitats per complir els seus objectius:

- Representar a les persones sordes per donar resposta a les seves necessitats.
- Millorar la seva qualitat de vida.
- Fomentar la participació de les persones sordes i la seva autonomia.
- Facilitar l'accés a la informació sobre els seus drets i deures.
- Facilitar l'accés a diferents àmbits com el social, cultural, laboral, etc.

a.1) MOVIMENT ASSOCIATIU

Durant l'any 2022 hem participat en diferents fòrums i assemblees dins el moviment associatiu de la comunitat sorda.

ACCIONS	DATA
Assemblea Ordinària de Comissió de la Joventut Sorda de la Confederació Estatal de Persones Sordes (CJS – CNSE)	28 febrer
Assemblea Ordinària d'ASSORME	27 de maig
Assemblea Ordinària de la Federació de Persones Sordes de les Illes Balears (FSIB)	29 de maig
Trobada de joves de l'Associació de Joves Mallorquins Sords (Jomasord)	29 d'octubre

a.2) INSTITUCIONS I ENTITATS

En el transcurs de l'any 2022, hem participat en diferents actes de participació social i política amb diferents entitats, tant públiques com privades:

Govern de les Illes Balears
IB Dona
IB Salut
Escola Balear d'Administració Pública (EBAP)
Ens Públic de Radiotelevisió de les Illes Balears
Consell Insular de Menorca, Presidència
Consell Insular de Menorca, Conselleria de Benestar Social
Consell Insular de Menorca, Conselleria de Cultura, Educació, Joventut i Esports
Centre Assessor de la Dona, Consell Insular de Menorca
Menorca Talaiòtica
Federació de Persones Sordes de les Illes Balears
Fundació per a Persones amb Discapacitat de Menorca
Ajuntament de Maó
Ajuntament d'Alaior
Ajuntament de Ciutadella
Ajuntament de Ciutadella, Ciutat Educadora
Ajuntament d'Es Mercadal
Museu de Menorca
Diari Menorca
Associació de Pàrkinson Menorca
Associació de Familiars d'alumnat de CEIP Sa Garriga i CEIP Sant Lluís
Fundació Guillem Cifré de Colonya
Cercle Artístic de Ciutadella
SVisual
Amnistia Internacional

b) VISIBILITZACIÓ I DIFUSIÓ

Les accions de visibilització i difusió estan enfocades millorar i defensar els drets de les persones sordes i del seu entorn amb l'objectiu de promoure la normalització i la visibilitat, reivindicar l'ús de la llengua de signes i enfortir el moviment associatiu per aconseguir la seva plena inclusió a la societat.

ACCIONS	DATA
Dia Mundial de l'Audició	03/03/2022
Festival Dia Nacional de les Llengües de Signes	14/06/2022
Dia Internacional de les Persones Sordcegues	27/06/2022
Reportatge Diari Menorca, "La sordera pasa desapercibida y nos invisibiliza"	25/07/2022
Setmana Internacional de les Persones Sordes	23/09/2022



14 de juny. Dia Nacional de les Llengües de Signes



1 Signo «persona sorda». Se calcula que, en Menorca, hay alrededor de 100 personas sordas. 2 Signo «barreras comunicativas». Las barreras de comunicación son uno de los principales obstáculos de las personas con sordera. 3 Signo «accesibilidad». Con la accesibilidad se pretende que cualquier persona pueda mantener una interacción cómoda y segura con el mundo circundante. 4 Signo «necesitar». Las personas sordas tienen unas necesidades determinadas y precisan unas adaptaciones concretas. 5 Signo «subtítulos». El hecho de subtítular facilita la vida de todas las personas. Fotos: JOSEP BAGUER GOMILA

Carla Colmenero

Una de cada mil personas de la población general nace con sordera o tiene una pérdida auditiva a lo largo de su vida. Por lo que respecta a Menorca, se calcula que hay alrededor de 100 personas con dificultades para oír o la imposibilidad total de usar este sentido. Sin embargo, a pesar de que las administraciones y asociaciones para personas con discapacidad impulsan campañas para sensibilizar y promover su plena inclusión en la Isla, reciben muy poca atención de la sociedad.

«La sordera es una discapacidad que no se distingue a simple vista y pasa inadvertida», afirma Olga López, responsable del Servicio de Atención a Personas Sordas (SAPS). Cuando las personas ciegas pasean por la calle, sus gafas oscuras y su bastón, así como su perro lazarillo, delatan su ceguera. Las personas sordas, en cambio, no presentan ningún vestigio de su dificultad o imposibilidad para oír hasta que se comunican mediante la lengua de signos.

«La sordera pasa desapercibida, en comparación con otras discapacidades visibles, y nos invisibiliza», explica Andrés Cardona, presidente de la Asociación de Personas Sordas de Menorca (Assorme). Muchas veces, este desconocimiento de una discapacidad que, a menudo, es imperceptible, genera confusión en las personas oyentes. «No pensamos en las necesidades ni adaptaciones concretas», declara López. Añade que «también nos equivocamos al pensar que, a través de notas escritas, las personas sordas nos entienden».

Sobre esto, López explica que, generalmente, el «mayor proble-

«La sordera pasa desapercibida y nos invisibiliza»

► El colectivo de **personas sordas** reúne esfuerzos para sensibilizar a la sociedad menorquina y promover su plena inclusión en la Isla



Información accesible en el Museo de Menorca. Foto: MUSEU MENORCA

Códigos QR en exposiciones y espacios públicos

Carla Colmenero

La evolución tecnológica ha favorecido mucho a las personas sordas. Así lo afirma la respon-

sable del Servicio de Atención a Personas Sordas (SAPS), Olga López, que asegura que los programas con subtítulos y las aplicaciones con transcrip-

ción de voz a texto, entre otras, suponen una «una gran ayuda para el colectivo».

Tanto Andrés Cardona como Joan y Anna Mascaró, tres personas con sordera, corroboran estas declaraciones y coinciden en que «es necesario que las administraciones y diferentes entidades se den cuenta de esto y desarrollen más facilidades tecnológicas».

A este respecto, inciden en la importancia de los códigos QR, unos códigos de barras bidimensionales que almacenan información y la hacen accesible. «Su incorporación en exposiciones y demás espacios públicos nos facilita mucho más la comprensión», explican.

Además de los códigos QR, hay otras opciones tecnológicas que dotan de mayor autonomía a las personas sordas, como las pantallas informativas. «Su inclusión en hospitales y estaciones de transporte, donde se informa por megafonía, evita situaciones desesperantes y frustrantes», reconoce Andrés.

ma» de las personas sordas es su «bajo nivel formativo», aunque aclara que «todo depende de los tipos de sordera». A menudo, las personas que nacen sordas o que adquieren una sordera profunda cuando son pequeñas tienen dificultades en la adquisición del lenguaje y esto determina su nivel de estudios y, por ende, su futuro laboral. Sin embargo, existen excepciones.

Joan y Anna Mascaró son dos hermanos con sordera que han cursado la carrera universitaria de arquitectura y los estudios para ser auxiliar administrativa, respectivamente. Ambos explican que, a pesar de que no se han encontrado con grandes barreras a la hora de formarse, no se ha tenido muy en cuenta la atención dividida de las personas sordas. «En la Universidad se utilizaba un lenguaje muy específico y había mucho material visual, por lo que atender a la intérprete y analizar las imágenes me dificultaba el aprendizaje», reconoce Joan.

Inserción laboral

De acuerdo con lo que explica López, la respuesta de las empresas de cara a la inserción laboral de las personas sordas suele ser, habitualmente, «buena» y «no suelen presentar trabas para contratarlas ni problemas una vez se incorporan al puesto de trabajo». Detalla que es frecuente que les ofrezcan contratos temporales, fijos discontinuos o relacionados con el sector turístico, entre otros. «Nunca me he encontrado con barreras, trabajo en Correos desde hace más de 20 años y la comunicación con el resto de compañeros siempre ha sido buena», asegura Cardona.

Otras personas sordas no han

Continúa en la página siguiente >>>

23 de setembre. Setmana Internacional de les Persones Sordes



c) FORMACIÓ I SENSIBILITZACIÓ

Les accions que es duen a terme són conferències, jornades i xerrades, tallers i cursos, adreçades a diferents col·lectius.

Els tallers de sensibilització a centres educatius es realitzen a centres d'educació infantil, primària i secundària amb continguts adaptats a cada etapa educativa amb els objectius de:

- Sensibilitzar sobre les barreres de comunicació de les persones sordes.
- Proporcionar nocions bàsiques sobre la llengua de signes.

Els cursos de llengua de signes oberts a la participació de professionals, familiars, etc. tenen com a objectius:

- Apropar el món de les persones sordes a la societat
- Proporcionar a les persones participants continguts en llengua de signes perquè aquests puguin participar d'intercanvis comunicatius.

Les formacions per a professionals estan orientades a diferents col·lectius i professionals tenen com a objectius:

- Donar conèixer els diferents recursos accessibles, tant per a professionals i/o persones sordes, que es troben en el nostre abast en situacions d'atenció socio sanitària.
- Aplicar les estratègies comunicatives i visuals per afavorir intercanvis comunicatius i establir una comunicació bidireccional.
- Aprendre vocabulari bàsic en llengua de signes.

TALLERS DE SENSIBILITZACIÓ A CENTRES EDUCATIUS	
Curs lectiu	2021/2022 – 2022/2023
Total de tallers	53
Total d'alumnat atès	994
Total de centres educatius	17
Col·legi Sant Francesc de Sales	
M ^a Àngels Cardona	
CEIP Joan Benejam	
CEIP Margalida Florit	
CEIP Pere Casasnovas	
IES Josep Maria Quadrado	
Col·legi Nostra Senyora de la Consolació	
CEIP Mare de Déu del Toro	
CEIP Àngel Ruiz i Pablo	
CEIP Margalida Florit	
CC Sant Francesc d'Assís	
CEIP Sant Lluís	
IES Cap de Llevant	
CEIP Santa Àgueda	
IES Joan Ramis i Ramis	
CEIP Tramuntana	
CEIP Mare de Déu de Gràcia	
CURSOS DE LLENGUA DE SIGNES	
ACCIONS	DATA
Curs de llengua de signes A1. Ciutadella	octubre 2021 / abril 2022
Curs de llengua de signes A1. Maó	octubre 2021 / abril 2022
Curs de llengua de signes A2. Maó	octubre 2021 / juny 2022
Curs de llengua de signes B1. Maó	octubre 2021 / juny 2022
Curs de llengua de signes A1. Es Mercadal	octubre 2022 / abril 2023
Curs de llengua de signes A2. Maó	octubre 2022 / juny 2023
Curs de llengua de signes B1.1. Alaior	octubre 2022 / abril 2023
Taller de Sistema de Signes Internacional	23/09/2023
FORMACIÓ PER A PROFESSIONALS	
ACCIONS	DATA
Àmbit sociosanitari- Sa Roqueta (8h)	23/2/2022 – 24/02/2022
Àmbit cultural- Museu de Menorca (30h)	09/03/2022 – 08/06/2022
Atenció ciutadana- Ajuntament de Maó (10h)	30/03/2022 – 04/04/2022
Àmbit sociosanitari – Sa Vinyeta (12h)	30/05/2022 – 02/06/2022
Àmbit d'igualtat- Centre Assessor de la Dona (13h)	01/07/2022 – 22/07/2022
Àmbit sociosanitari- Ajuntament de Maó – Casa de ses Aigües (2h)	28/09/2022
Taller d'expressió corporal per a les AFA a Sant Lluís	octubre 2022 / desembre 2022
Taller de sensibilització al casal d'estiu del Museu de Menorca	26/07/2022
Taller de sensibilització al casal de Joves d'Es Mercadal	14/05/2022
Taller de Sistema de Signes Internacional	23/09/2022
VIII Jornada: Inclusió educativa de l'alumnat sord	10/11/2022
Tallers en llengua de signes pel Dia Internacional de la Infància	20/11/2022





d) ACTIVITATS D'OCI I TEMPS LLIURE

Les activitats d'oci i temps lliure dinamitzades pel departament de joventut, obertes a la participació de famílies, tenen com a objectius:

- Afavorir les relacions socials i de les famílies de l'associació.
- Promoure espais d'intercanvi d'experiències.
- Fomentar el desenvolupament personal i social.
- Adquirir destreses i habilitats personals i socials.
- Prevenir l'aïllament social.

ACCIONS	DATA
Visita a l'illa del Rei i conversa en Llengua de Signes	27/02/2022
Jornada de bàdminton inclusiu, programa Discover	22/02/2022
Visita al Museu de Menorca	19/03/2022
Visita al Lloc de Menorca	23/04/2022
Cursa Solidària 25 anys del Club Vidalba	15/05/2022
Projecció de la pel·lícula CODA, els sons del silenci	27/05/2022
Trobada a Cala'n Porter	07/08/2022
Taller de manualitats nadalenques	16/12/2022





e) IGUALTAT

L'àrea d'igualtat de gènere d'ASSORME desenvolupa diferents accions i projectes al llarg de l'any específiques adreçades a les persones sordes.

Els objectius d'aquestes accions són:

- Difondre i sensibilitzar a través de campanyes sobre diversos aspectes de la igualtat de gènere.
- Elaborar i proporcionar materials accessibles.
- Oferir informació perquè les dones sordes rebin l'assessorament que necessiten.
- Vetllar perquè les dones sordes puguin accedir a la informació sobre els seus drets i els recursos d'atenció, emergència, suport i recuperació integral al servei de la ciutadania.

ACCIONS	DATA
8M, dones sordes excepcionals. Dia Internacional de la Dona	08/03/2023
25N, Entonces, quien? Dia Internacional contra la Violència de Gènere	25/11/2023
Corresponsabilitat i igualtat d'oportunitats ¹	Al llarg de l'any

¹ El projecte **“Corresponsabilitat i igualtat d'oportunitats”** s'enfoca en la realització de campanyes de difusió i sensibilització sobre igualtat d'oportunitats de gènere i la corresponsabilitat, per tal de que les persones sordes siguin conscients de la realitat que ens envolta i tinguin eines per fer-li front.



Totes aquestes accions es realitzen amb la col·laboració de l'Institut Balear de la Dona i del Centre Assessor de la Dona del Consell Insular de Menorca.

<https://www.youtube.com/watch?v=Y68nZ3h8wRQ>



Part 1. Què és la corresponsabilitat?: <https://www.youtube.com/watch?v=c8ZVVvrpoY>

Part 2. Vegem-ho en exemples : <https://www.youtube.com/watch?v=SpDNdxZi7dU>

Part 3. I tu, què estàs fent? Planteja-t'ho: <https://www.youtube.com/watch?v=KcR4RHYfi4g>

Part 4. La solució: <https://www.youtube.com/watch?v=WV7NYo5b9dQ>

f) ACCESSIBILITAT

S'ha iniciat un recull d'informació sobre barreres de comunicació i mesures d'accessibilitat en diferents espais d'ús públic a Ciutadella que inclou informació sobre la seva localització exterior, l'orientació i desplaçaments a l'interior, les mesures de seguretat i emergències, la senyalització i informació i l'atenció personal.

Els objectius per afavorir una plena participació en igualtat d'oportunitats de les persones sordes són:

- Descriure els elements a tenir en compte en diferents espais d'ús públic de Ciutadella.
- Detectar els recursos existents i definir els aspectes a millorar en matèria d'accessibilitat comunicativa.
- Comptar amb un catàleg de mesures disponibles per aconseguir una accessibilitat integral dels espais públics.

g) PUBLICACIONS EN LLENGUA DE SIGNES

Les publicacions en llengua de signes tenen com a objectius:

- Reivindicar l'ús de la llengua de signes.
- Fomentar l'associacionisme i la participació sociocultural.
- Promoure la normalització lingüística de la llengua de signes en tots els àmbits.
- Difondre la llengua pròpia de les persones sordes.

ACCIONS
Els pobles de Menorca en Llengua de Signes
Material didàctic en Llengua de Signes

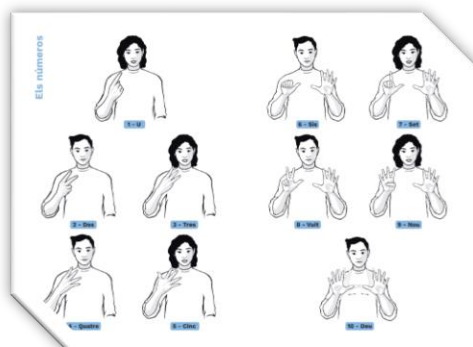
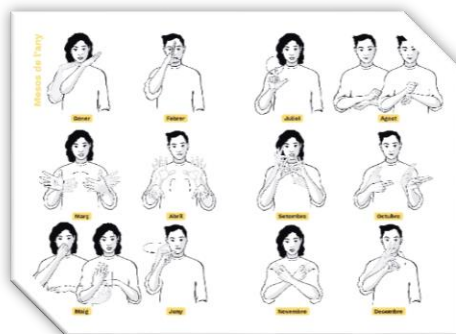
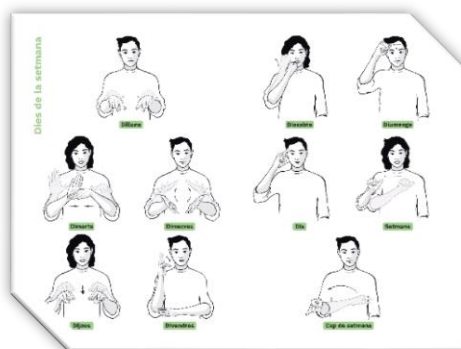
Els pobles de Menorca en Llengua de Signes. Elaboració de cartells amb els signes dels topònims i dels llocs d'interès d'alguns pobles de Menorca: Ciutadella, Maó, Es Mercadal, Alaior i Sant Lluís.

Aquest projecte s'ha pogut realitzar gràcies al suport dels Ajuntaments implicats que han donat suport per l'elaboració dels seus cartells i també del Departament de Cultura, Educació, Joventut i Esports del Consell Insular de Menorca.



Material didàctic en Llengua de Signes. Consisteix en la creació i ampliació de material editat en llengua de signes a Menorca. Es basa en l'elaboració de material divulgatiu en format de làmines didàctiques sobre diferents temàtiques amb unes presentacions gràfiques de fàcil accés visual.

Aquest material s'ha pogut elaborar gràcies al suport de la Fundació Guillem Cifré de Colònia.



4. RECURSOS

a) RECURSOS HUMANS

Per dur a terme totes les nostres propostes comptem amb persones sordes com especialistes de llengua de signes, intèrprets, persones voluntàries i la col·laboració de la Fundació per a Persones amb Discapacitat de Menorca.

El personal compta amb coneixements de llengua de signes i alguns d'aquests/as professionals són persones sordes, el treball de les quals permet a les persones sordes i les seves famílies tenir un referent de persona sorda adulta i, d'altra banda, és una oportunitat per a la creació d'ocupació de professionals sords.

L'associació compta amb un pla de voluntariat per donar resposta organitzada i coordinada al conjunt de persones que s'hi adhereixen, en benefici de la comunitat sorda realitzant tasques voluntàries de caràcter social.

b) RECURSOS TÈCNICS

L'Associació de Persones Sordes de Menorca (ASSORME) es troba ubicada a Alaior, situada C/ Santa Rita, 22, 1r, oberta cada dia de 8.00h a 15:00h. És un local de 70 metres quadrats ubicat al centre de serveis socials cedit per l'Ajuntament d'Alaior.

El local disposa de dos despatxos amb equipament informàtic, recepció amb sala d'espera, una sala de reunions i/o aula equipada amb pissarra, projector, taula i cadires i un set de gravació de vídeos

Biblioteca i fons documental de llibres, diccionaris, DVD's, etc. sobre temes relacionats amb la sordesa, llengua de signes i famílies. Com també, guies i recursos bibliogràfics distribuïts principalment per la CNSE.

5. ENTITATS COL·LABORADORES

